



REVISÃO DO  
**PLANO  
DIRETOR**  
PALMAS - TOCANTINS

# LEITURA TÉCNICA CARACTERIZAÇÃO DO MEIO ANTRÓPICO

## ANEXO 165

### EIXO - MEIO AMBIENTE E MUDANÇAS CLIMÁTICAS

Instituto Municipal de  
**Planejamento Urbano  
de Palmas**



## CARACTERIZAÇÃO DO MEIO ANTRÓPICO

<b>ITEM/SUB-ITEM:</b> CARACTERIZAÇÃO AMBIENTAL DO MUNICÍPIO	
<b>TÍTULO DO DADO:</b> Caracterização do Meio Antrópico	
<b>TÉCNICO/TÉCNICOS:</b> Wanderson Lopes Oliveira	<b>EIXO TEMÁTICO:</b> Meio Ambiente e Mudanças Climáticas

### INTRODUÇÃO DO DADO:

As informações sobre flora do município de Palmas/TO foram obtidos através de pesquisa realizada em alguns estudos, tais como:

- Plano Municipal de Saneamento Básico – PMSB de Palmas, Volume I – Considerações Iniciais e Volume IV– Resíduos Sólidos (2014),
- Banco de dados Geo Palmas da Prefeitura Municipal de Palmas;
- Atlas do Tocantins. Palmas: SEPLAN, 2012;
- Dados do IBGE (2016).

### DADOS:

#### População e PIB

**Tabela 01:** Estoque de migrantes por origem: Município de Palmas, 2010.

Ano	Município	Local de origem	Total
2000 - 2010	Palmas	Municípios do Tocantins	62.453
		Outros estados e países estrangeiros	109.836
		<b>Total</b>	<b>172.289</b>

Fonte: IBGE. Censo demográfico 2010.

**Tabela 02:** Densidade Demográfica: Município de Palmas-TO.

Ano	Área (km <sup>2</sup> )	Densidade (hab/Km <sup>2</sup> )
1991	2218,9	10,96
2000	2218,9	81,89
2004*	2218,9	84,56
2010	2218,9	102,90

**Fonte:** Plano Municipal de Saneamento Básico de Palmas – TO, Volume I:  
Considerações Iniciais, 2014.

Palmas é a mais nova capital do Brasil, tendo sido inaugurada em 20 de maio de 1989 e instalada em 1º de janeiro de 1990. A cidade está cravada na exuberante paisagem do cerrado, no coração do Brasil, e é conhecida como a Capital das Oportunidades. Esta máxima se ancora em um projeto de desenvolvimento sustentável onde o meio ambiente e homem estão no centro de estudo. A cidade é dotada de um ecossistema de grande beleza cênica com parques urbanos, jardins e áreas verdes estrategicamente projetadas (Palmas, 2016).

**Tabela 03:** Ranking Nacional IDH – M em 2010.

Ranking	Cidades brasileiras	IDH - M 2010
1º	São Caetano do Sul - SP	0,86
2º	Águas de São Pedro - SP	0,85
3º	Florianópolis - SC	0,85
4º	Vitória - ES	0,85
5º	Balneário Camburiú - SC	0,85
6º	Santos - SP	0,84
7º	Niterói	0,84
76º	Palmas - TO	0,79
304º	Paraíso do Tocantins - TO	0,76
383º	Gurupí - TO	0,76
5547º	Manari - PE	0,49

*Fonte: Atlas do Desenvolvimento humano no Brasil (2013)*

**Tabela 04:** IDH-M Educação maiores cidades do Tocantins 2000 – 2010.

Abrangência	2000	2010	Evolução (%)
Tocantins	0,35	0,62	79,3%
Palmas	0,51	0,75	47,4%
Araguaína	0,43	0,71	65,2%
Guaraí	0,41	0,67	64,2%
Gurupi	0,44	0,71	59,7%
Araguatins	0,24	0,53	118,8%
Colinas do Tocantins	0,39	0,61	56,6%
Miracema do Tocantins	0,38	0,58	51,6%
Tocantinópolis	0,43	0,62	43,5%
Paraíso do Tocantins	0,46	0,71	52,2%
Porto Nacional	0,41	0,70	72,7%

Fonte: Atlas do Desenvolvimento Humano no Brasil, PNUD, 2010 e 2013

**Tabela 05:** Taxa de analfabetismo por faixa etária nos anos censitários de 1991, 2000 e 2010 para Palmas.

Taxa de Analfabetismo (%)			
Palmas	Faixa Etária 15-24	Faixa Etária 25-59	Faixa Etária 60 e +
2010	3,74	3,32	22,83
2000	5,82	6,25	40,99
1991	8,20	19,74	61,02

Fonte: indicadores socioeconômicos/RIPSA

Segundo o IBGE (2016), Palmas tem uma população estimada de 272.726 pessoas, possuindo um IDH – Índice de Desenvolvimento Humano de 0,788 (dados de 2010).

**Tabela 06:** Valor Adicionado Bruto por setor, 2010.

Setor	VAB R\$ (mil reais)
Serviços	2.452.605
Indústria	948.392
Agropecuária	24.340

Fonte: Plano Municipal de Saneamento Básico de Palmas – TO, Volume I: Considerações Iniciais, 2014.

O estado do Tocantins teve um crescimento econômico considerável nas últimas décadas, atingindo 14,2% de crescimento do PIB em 2010, o maior crescimento entre os estados. Ainda que a participação do estado no PIB nacional seja pequena, 0,4% em 2012, este crescimento ocorre junto com as grandes modificações do território após sua criação, em 1988 (WHITE, 2015).

O PIB do município de Palmas, segundo levantamento do IBGE (2016), no ano de 2012 foi de R\$ 4.130.976.000,00 (Quatro bilhões, cento e trinta milhões, novecentos e setenta e seis mil reais), gerando renda per capita de R\$ 17.065,21 (dezessete mil, sessenta e cinco reais e vinte e um centavos) (NATTIVA, 2015).

O município de Palmas tem uma participação aproximada de 20% do PIB do Tocantins nos dados analisados de 2002 a 2011. Essa proporção quase constante indica que o crescimento econômico do estado acompanha o do município. Com 20,69% do total, Palmas possui o PIB mais alto dos 139 municípios do Tocantins, de acordo com o levantamento da SEPLAN para o ano de 2011. Ao detalhar a composição do PIB, Palmas representa grande participação na economia estadual, com 18,1% do total da indústria, 25,31% do total de serviços e 32,12% do total de impostos arrecadados. Com menor participação o setor agropecuário representa apenas 0,85% do total, o que está próximo do que seria uma representatividade média dos 139 municípios do Tocantins, que seria de 0,71% (WHITE, 2015).

### **Agropecuária**

De acordo com dados do Censo Agropecuário de 2006 publicados pelo IBGE (2016), o município de Palmas possui uma diversificação de produção agrícola, possuindo lavoura permanente e temporária. Dentre as lavouras temporárias, destaca-se a produção de: cana-de-açúcar, com 121 toneladas; feijão, com 178 toneladas; mandioca, com 1.030 toneladas; milho, com 2.156 toneladas; e soja, com 4.720 toneladas. Dentre as lavouras permanentes, destaca-se a produção de banana, com 63 toneladas.

Ainda de acordo com o IBGE (2016), o município de Palmas conta com a atividade de pecuária e com uma crescente atividade de aquicultura, promovendo a produção de bovinos, equinos, bubalino, asininos, suínos,

caprinos, aves, produção de leite, de ovos de galinha e mel de abelha, de peixes pacu, patinga, piau, pirara, pintado, surubim, tambaqui e alevinos.

### **Indústrias e serviços**

Palmas possui uma economia pautada na administração pública, serviços em geral, comércio atacadista e varejista, agropecuária, indústria e construção civil. A maior participação econômica é o da administração pública.

De acordo com dados das Estatísticas do Cadastro Central de Empresas do IBGE para o ano 2013 (IBGE, 2016), o município de Palmas possui um total de 7.900 empresas, sendo que 7.571 estavam ativas. O salário médio dos trabalhadores das empresas girava em torno de 03 salários mínimos, com um total de 115.010 pessoas assalariadas.

### **Patrimônio Cultural**

Em Tocantins, a Área de Proteção Ambiental (APA) da Serra do Lajeado foi criada, em 1997, pelo governo do Estado de Tocantins, para a preservação dos sítios arqueológicos e históricos existentes na região, além da conservação dos recursos naturais. A APA funciona como zona de amortecimento e proteção do Parque Estadual do Lajeado, contra impactos vindos da expansão urbana de Palmas, capital do Estado.

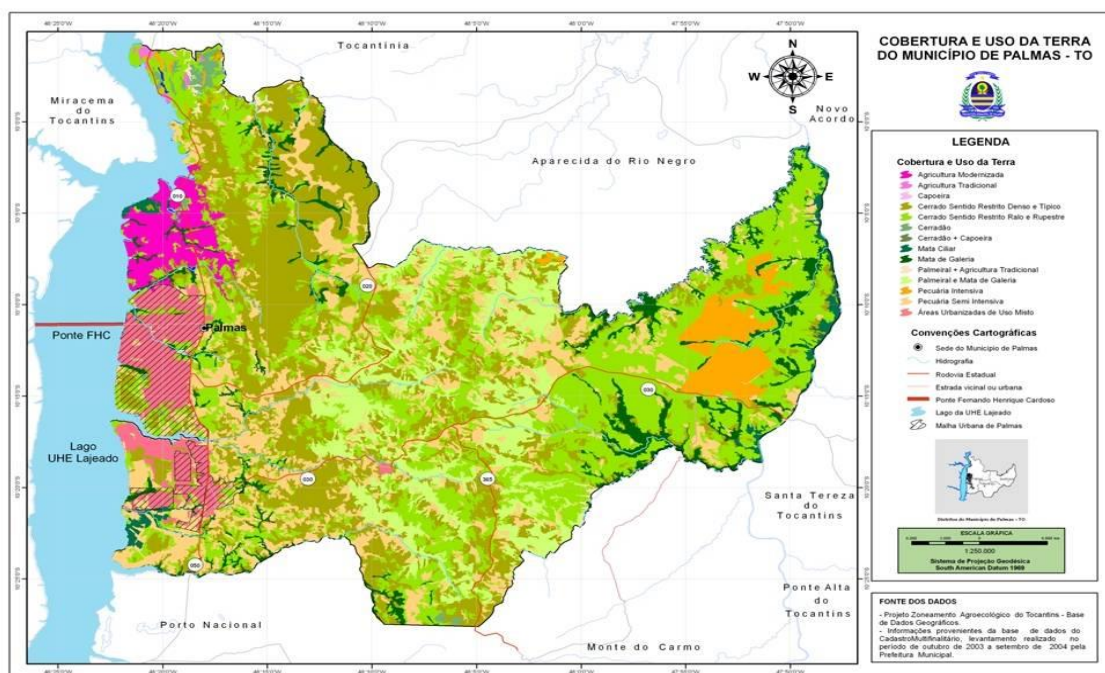
Nessa região, são encontrados afloramentos líticos (rochas) que vem sendo analisadas durante pesquisas arqueológicas recentes. As ocupações humanas naquelas áreas recuam até 12.000 anos antes do presente e formaram sítios arqueológicos durante toda a pré-história.

Atualmente, nenhum dos sítios arqueológicos do Tocantins está preparado para receber visitantes. As visitas podem ocorrer somente em casos excepcionais, sendo imprescindível o acompanhamento por parte de um arqueólogo ou de outro profissional capacitado a fim de inibir ou evitar impactos à integridade dos sítios, sejam esses impactos motivados por vandalismo ou por desconhecimento. É importante salientar que os sítios arqueológicos são patrimônio da união (Artigo 216 da Constituição Federal e Lei Federal nº 3924/1961) e sua destruição, inutilização, deterioração e

conspuração, ocorrendo de forma culposa ou dolosa, constituem crimes (Lei de Crimes Ambientais nº 9605/1998).

Em 2015, o IPHAN-TO cumprindo com sua missão institucional de preservar os sítios arqueológicos e de promover o patrimônio cultural brasileiro, desenvolveu o Catálogo Amostral de Registros Rupestres em Lajeado e Palmas, Tocantins. Este catálogo apresenta alguns dos registros rupestres, pinturas e gravuras, que podem ser vistos em sítios nos municípios de Lajeado e - por fazer parte da mesma área arqueológica - Palmas.

**Figura 01:** Mapa de Cobertura e Uso da terra do município de Palmas-TO.



## CONTRIBUIÇÕES TÉCNICAS

<b>01</b>	Falta de controle em relação à expansão urbana irregular, que contribui para a degradação dos recursos naturais.
-----------	--

**Referências Bibliográficas:** Diretoria de Controle Ambiental, Fundação Municipal de Meio Ambiente, 2017.

<b>02</b>	Falta de diretrizes para uso e ocupação do solo na zona rural e distritos de Taquaruçu e Buritirana, o que tem gerado enormes passivos ambientais para a gestão pública.
-----------	--

**Referências Bibliográficas:** Diretoria de Controle Ambiental, Fundação Municipal de Meio Ambiente, 2017.

Palmas, 11 de Maio de 2017.

---

Wanderson Lopes Oliveira  
Engenheiro Ambiental